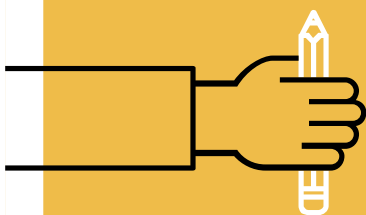


新一週期（113至117學年度） 技專校院校務評鑑指標

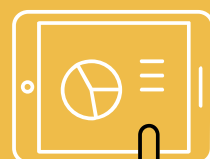
草案說明會



教育部



社團法人台灣評鑑協會
Taiwan Assessment and Evaluation Association



簡報大綱

社團法人台灣評鑑協會
Taiwan Assessment and Evaluation Association

壹

背景說明與指標修訂過程

貳

新一週期評鑑指標

一、校務治理與發展策略

二、教師教學品質之確保與支援

三、學生學習品質之確保與成效提升

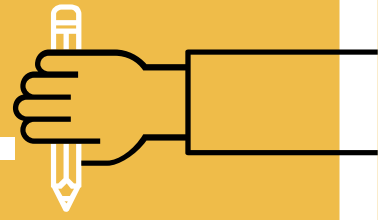
四、自我改善與精進

參

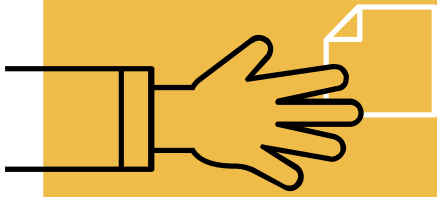
評鑑實施計畫說明（部分微調）

肆

結語



壹.背景說明與指標修訂歷程



一、背景說明



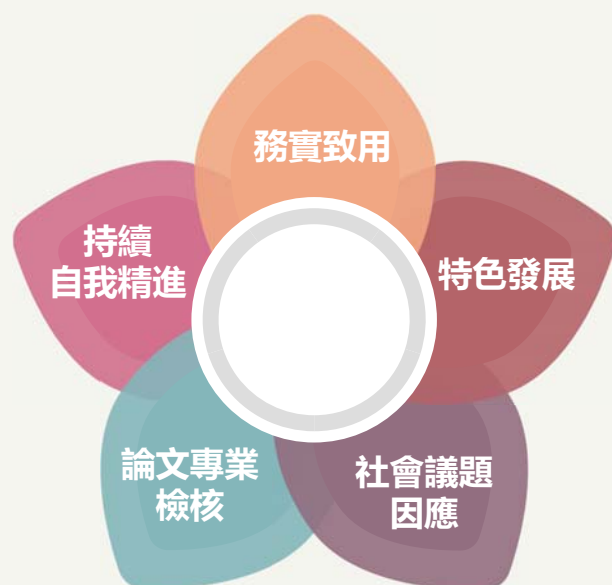
◆「新一週期（113至117學年度）技專校院校務評鑑指標」草案係延續目前週期指標中務實致用與降低學用落差之精神，亦強調各校以辦學理念及教育目標突顯學校特色

新一週期校務評鑑理念

- 尊重各校辦學理念，鼓勵發展學校特色
- 協助持續自我精進
- 學歷國際認同，促進全球人才移動
- 大學自治、永續發展，履行社會責任

◆因應國內外情勢變化，「新一週期（113至117學年度）技專校院校務評鑑指標」草案亦考量當前社會現況及趨勢，例如

- 對於少子女化、與教育相關政策（如EMI雙語學習計畫）、大學社會責任實踐（USR）、聯合國永續發展目標（SDGs）、新冠疫情...等社會及環境相關議題之處理情形，
- 配合政府政策推動，加入性別平等教育、勞動教育等
- 強化研究生學術倫理、論文專業性及品質確保等檢核機制



二、評鑑趨勢



三、指標修訂過程-經各項嚴謹之會議程序



貳. 新一週期評鑑指標

新一週期評鑑指標架構

新增→

項目指標
內涵
核心指標
檢核內容
說明(名詞說明)

©Taiwan Assessment and Evaluation Association (TWAEA). All Rights Reserved.



9

一.校務治理與發展策略



學校定位明確，能清楚闡明辦學理念，並依學校特色與發展目標建置合宜的組織架構、規劃符合辦學理念及有助達成教育目標的發展策略，並投入資源積極推動。



項目一新、舊指標對照

週期	本週期 108至112學年度	新一週期 113至117學年度
核心指標	1.1 學校定位與發展目標	1-1 學校定位、發展目標與發展計畫
	1.2 校務發展計畫之訂定、執行與檢討	
	1.3 校務經營之機制與運作	1-2 校務治理之品質保證機制與運作
	--	1-3 特色辦學之策略規劃與執行
	--	1-4 學校自訂指標（視需要自行增訂）



項目一、校務治理與發展策略

核心指標

1-1學校定位、發展目標與發展計畫

- 1-1-1 學校定位、辦學理念與技職教育務實致用精神之符合情形
- 1-1-2 中/長程發展計畫之訂定依據、訂定過程及各（學）年度計畫之執行與成效檢討
- 1-1-3 教學單位之專業特色與學校定位、教育目標之對應情形

核心指標

1-2校務治理之品質保證機制與運作

- 1-2-1 各（學）年度財務規劃與校務經營需求之符合情形
- 1-2-2 組織架構之建置及調整與校務經營需求之符合情形
- 1-2-3 內部控制制度與稽核作業之規劃、執行與成效檢討
- 1-2-4 學校對教學與研究的支援措施之規劃、執行與成效檢討
- 1-2-5 學校對資訊與個資安全維護措施之規劃、執行與成效檢討
- 1-2-6 因應突發狀況或危機事故之處理機制及其運作

核心指標

1-3特色辦學之策略規劃與執行

- 1-3-1 教學單位部別/學制/班制調整基準之訂定及相關配套措施之規劃、執行與成效檢討
- 1-3-2 支持特色辦學及規劃未來發展措施之機制及其運作（私校含董事會之運作）



項目一、校務治理與發展策略 - 名詞說明

學校定位

係指學校希望對外界呈現合乎其自身條件的機構功能以及在社會大眾和學生心目中的地位。學校定位為學校擬定教育目標、發展計畫與規劃各項辦學措施之依據。

校務治理

係指對院系/科、教務、學生事務、總務、研發、圖書、資訊、人事及會計等事務的管理及對學校發展相關措施的規劃與推動。



辦學理念

係指學校對學生的培育目標與對校務經營的使命與願景。

特色辦學

係指在校務經營、辦學理念、辦學風格等人才培育措施上，有特別著重，或有別於其他學校之作法。

二.教師教學品質之確保與支援



學校能依教育目標進行課程規劃，聘任符合學校發展、課程教學及學生輔導需求之專業師資，並提供各項資源與支援措施，以提升教師教學、研究、輔導、服務與產學合作之品質。



項目二新、舊指標對照

週期	本週期 108至112學年度	新一週期 113至117學年度
核心指標	2.1 課程規劃與教育目標符合之情形	2-1 課程規劃之依據、執行與檢討
	2.2 課程與教學所需設施之關聯情形	
	--	2-2 教師之教學、研究（含學術倫理）、輔導及服務規範之訂定、執行與檢討
	2.3 師資結構與提升教學成效之作法	2-3 教師專業成長、職能提升之支持機制
	--	2-4 學校自訂指標（視需要自行增訂）



項目二、教師教學品質之確保與支援 - 核心指標

核心指標

2-1 課程規劃之依據、執行與檢討

- 2-1-1 教學單位及通識教育（含共同科）之課程規劃、執行與檢討之機制及其運作
- 2-1-2 教學單位及通識教育（含共同科）之師資員額、學術專業與教學、研究及學生學習需求之符合情形
- 2-1-3 教學、實習或實驗等設備之建置與維護措施之規劃、執行與成效檢討

核心指標

2-2 教師之教學、研究（含學術倫理）、輔導及服務規範之訂定、執行與檢討

- 2-2-1 教師教學、研究（含產學計畫）、輔導（含導師制度）及服務規範之訂定、執行與檢討之機制及其運作
- 2-2-2 學校對於課程及教學品質之評估機制與評估結果之運用
- 2-2-3 教師學術倫理規範之訂定、執行與檢討之機制及其運作
- 2-2-4 教師評鑑之規劃、執行與結果運用

核心指標

2-3 教師專業成長、職能提升之支持機制

- 2-3-1 增進教師教學及專業成長相關規範之訂定、執行與檢討之機制及其運作
- 2-3-2 教師教學、研究、輔導及服務等各項資源（含獎補助）與支持措施之規劃、執行與成效檢討



項目二、教師教學品質之確保與支援-名詞說明



教學品質

係指教師教學所需的專業知識、實務經驗、教學能力及教學熱忱等素養的有效發揮程度。



教師評鑑

係指依據大學法第21條建立的「對於教師之教學、研究、輔導及服務成效進行評鑑」之制度。



服務規範

針對教師校內或校外服務工作的相關規定。



教師職能

係指教師的教學、研究、輔導及服務之能力。

三.學生學習品質之確保與成效提升



學校能提供良好且多元的學習環境與機會，並善盡教育責任，使在校生的學習成效能反映學校的辦學理念；使畢業生的知識、能力及人格發展能符合社會的期待。



項目三新、舊指標對照

週期	本週期 108至112學年度	新一週期 113至117學年度
核心指標	3.1 教學品保系統建構與執行情形	3-1 學生多元能力培養措施之規劃、執行與檢討
	3.2 提升學生素養、基本能力及專業能力之作法	3-2 品德教育及公民素養教育之規劃、執行與檢討
	3.3 學生之學習成效表現	3-3 各項學生輔導措施之規劃、執行與檢討
		3-4 研究生之研究與專業能力培養、學術倫理維護、論文品質確保之機制及其運作（碩博士班適用）
	--	3-5 學校自訂指標（視需要自行增訂）



項目三、學生學習品質之確保與成效提升核心指標

核心指標

3-1學生多元能力培養措施之規劃、執行與檢討

- 3-1-1 學生核心專業能力培養措施之規劃、執行與成效檢討
- 3-1-2 學生跨領域專業能力、創新創業能力與實務能力的培養措施之規劃、執行與成效檢討
- 3-1-3 通識教育（含共同科）基本能力的培養措施之規劃、執行與成效檢討
- 3-1-4 學生國際觀及國際移動能力的培養措施之推動情形

核心指標

3-2品德教育及公民素養教育之規劃、執行與檢討

- 3-2-1 品德教育、倫理教育與生命教育之推動情形
- 3-2-2 性別平等教育、勞動教育及其他公民素養提升措施之推動情形

核心指標

3-3各項學生輔導措施之規劃、執行與檢討

- 3-3-1 學生學習輔導措施之規劃、執行與成效檢討
- 3-3-2 學生之生活（含安心就學、賃居住宿）、課外活動、衛生保健及職涯發展等措施之推動情形
- 3-3-3 心理諮商輔導之推動情形
- 3-3-4 經濟及文化不利學生的就學輔助及輔導措施之規劃、執行與成效檢討

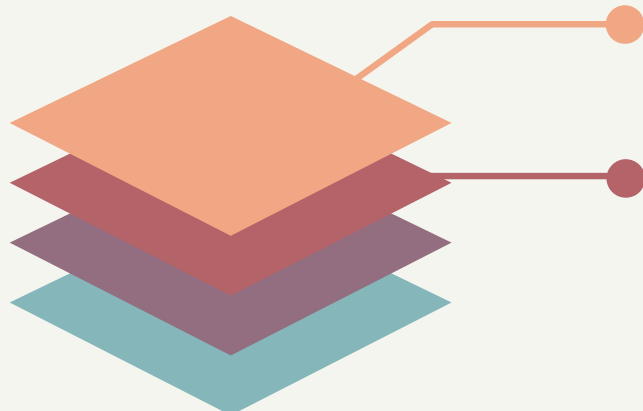
核心指標

3-4研究生之研究與專業能力培養、學術倫理維護、論文品質確保之機制及其運作（碩博士班適用）

- 3-4-1 研究生之研究及專業能力的培育措施之規劃、執行與成效檢討（碩博士班適用）
- 3-4-2 研究生學術倫理規範之訂定及論文品質保證措施之規劃、執行與成效檢討（碩博士班適用）



項目三、學生學習品質之確保與成效提升-名詞說明

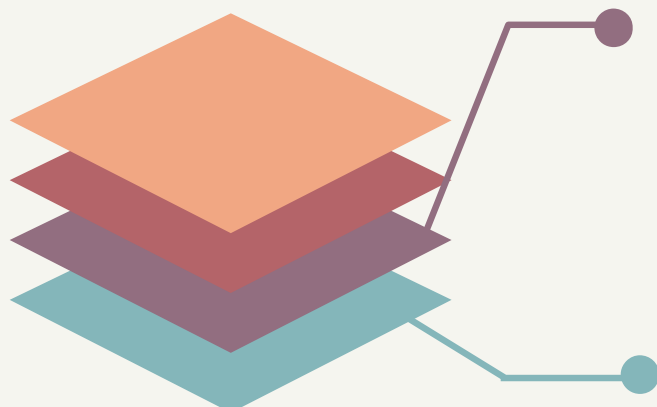


◆品德教育：培養品格與道德的教育。「其內涵包括公私領域中的道德認知、情感、意志與行為等多重面向，亦可謂是一種引導學習者朝向知善、樂善與行善的歷程與結果」--「教育部《品德教育促進方案》」。

◆勞動教育：培育勞動意識、勞動人權、勞動倫理、勞動關係、勞動條件、就業平等、社會保障、勞動福祉、職場安全與衛生、勞動法令遵循及勞動職涯發展教育等相關知識的教育--「勞動部《勞動教育促進法草案》」。



項目三、學生學習品質之確保與成效提升-名詞說明



◆公民素養：係指現代優質社會公民應具備的，對他人、對社會、對自然環境應有的態度與相關知識。包括性別平等、服務學習、勞動觀念、民主法治、環境保護、智慧財產、社會關懷...等。

◆通識教育基本能力：包括語文（中文、英文及其他外語）的理解與表達能力、資訊（軟體開發、程式設計、網路資訊安全技術、大數據資料分析等）的處理能力、體育（球類、游泳、韻律、健身...等項目）的表現能力以及其他相關能力（如邏輯思維、問題解決、人際關係處理...）。

◆國際觀：係指對國際事務及對不同國家或地區之政治經濟、社會、文化和歷史背景的基本概念或知識。

◆國際移動能力：係指在境外工作、學習與生活的能力，以及包括外語溝通能力及對外國文化、國際禮儀的理解與運用能力。

四.自我改善與精進



學校能建立自我檢核、自我改善與精進之機制，積極提升校務經營成效。



項目四新、舊指標對照

週期	本週期 108至112學年度	新一週期 113至117學年度
核心指標	4.3 學校自我改善機制與運作之情形（含對校內院系（科）所自我評鑑之規劃與處理情形）	4-1 自我改善之機制及其運作（含最近一次校務評鑑及專案評鑑/訪視改善建議之處理校內教學單位自我評鑑之規劃與執行）
	4.2 校務資訊公開化與反饋運用之情形	4-2 校務資訊公開之作法及互動關係人回饋意見之處理
	4.1 校務經營與發展成效	4-3 校務經營成效之提升策略
		4-4 財務永續規劃與外部資源開發成效之提升策略
	--	4-5 學校自訂指標（視需要自行增訂）



項目四、自我改善與精進核心指標

核心指標

4-1自我改善之機制及其運作（含最近一次校務評鑑及專案評鑑/訪視改善建議之處理、校內教學單位自我評鑑之規劃與執行）

- 4-1-1 最近一次校務評鑑及教育部專案訪視改善建議之處理
- 4-1-2 教學單位及通識教育（含共同科）例行性定期自我評鑑之機制及其運作
- 4-1-3 經常性校務自我改善之機制及其運作

核心指標

4-2校務資訊公開之作法及互動關係人回饋意見之處理

- 4-2-1 校務資訊公開及確保網頁資訊更新的即時性與完整性之作法
- 4-2-2 與互動關係人之互動機制及針對互動關係人回饋意見之處理

核心指標

4-3校務經營成效之提升策略

- 4-3-1 大學社會責任實踐 (USR)、聯合國永續發展目標 (SDGs)
與校務經營問題相關之社會、環境等議題，其研究/分析機制
及其運作
- 4-3-2 提升校務經營成效之精進作法與執行成效

核心指標

4-4財務永續規劃與外部資源開發成效之提升策略

- 4-4-1 學校財源及其他外部資源開拓之精進作法與執行成效
- 4-4-2 學校確保財務穩定以落實校務發展計畫之作法與成效

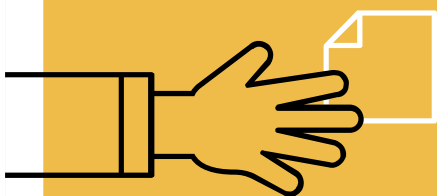
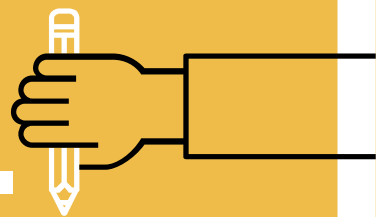
©Taiwan Assessment and Evaluation Association (TWAEA). All Rights Reserved.



項目四、自我改善與精進-名詞說明

- ◆ 教育部專案評鑑/訪視：如實習績效評量、深耕計畫成效訪視...等。
- ◆ 經常性校務自我改善：係指「隨時針對各項業務缺失事項所進行的處理和改正」。
- ◆ 互動關係人：係指「對校務營運可能產生影響，或可能受校務營運影響的內外部個人或團體」。包括教職員工、學生、家長、畢業校友、學生實習單位人員、畢業生雇主、校際合作機構/單位、學生校外租賃房東、學生打工店家、學校周邊社區人士...等。
- ◆ 社會、環境等議題：如少子女化、大學社會責任實踐（USR）、聯合國永續發展17項目標（SDGs）與學校教育相關之事項、新冠疫情...等。
- ◆ 校務經營問題：如生源、新生註冊率、在校生在學穩定率、法規制度、師資、行政人力、財務、...等。
- ◆ 「學校財源」包括教師參與研究、產學計畫與各類型獎助、補助計畫案申請之精進作法與執行成效，校產活化、推廣教育、專利授權、技術移轉、新創研發服務、各類型獎補助計畫案申請、募款、捐贈...等內外經費收入。
- ◆ 外部資源開拓：「資源開拓」係指針對具助益功能或價值的外部財源、人力、物力、機會的開創與拓展。

參.評鑑實施計畫說明（部分微調）



評鑑實施計畫說明（部分微調）

社團法人台灣評鑑協會
Taiwan Assessment and Evaluation Association

持續施行認可制評鑑
微調評鑑實施計畫架構



- ◆ 學校自我評鑑應於受評前1學年度完成
受評學校於接受教育部校務評鑑前，應依評鑑實施計畫規劃時程，於先期依學校自我評鑑辦法完成內部或外部自我評鑑。

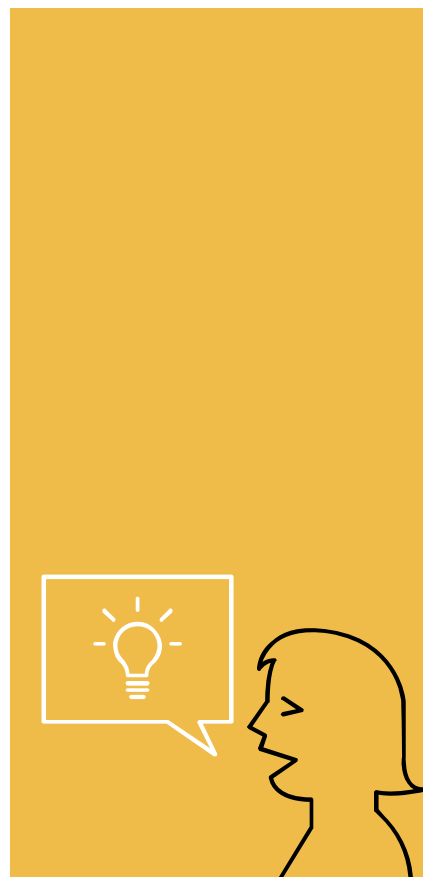


- ◆ 委員人數依學校規模調整
有鑑於技專校院規模差異大，新一週期評鑑預計依學校規模調整評鑑委員人數。原則上依受評學校受評前1學年度日夜間學生總數，安排評鑑委員小組人數12～20人。



“

肆、結語



新一週期評鑑展望

社團法人台灣評鑑協會
Taiwan Assessment and Evaluation Association

持續自我改善與精進

逐項目檢視辦學現況，並依其成效瞭解其精進策略，落實執行，以期持續品質提升

善用校務研究與建立風險評估機制

對於內外部資訊或回饋意見蒐集能具體分析與應用，並且對於外在環境變化，校務運作上可能發生的問題或困難點能預先檢視、評估與處理

著重教學品質確保

透過檢核學校品保機制(如系所評鑑、論文專業性符合機制檢核等)，確保學校達成務實致用之技職教育精神。

強化校務治理與發展策略

由學校自身定位與發展規劃，檢視支持其特色辦學及未來發展措施之機制及運作情形



**THANKS FOR
YOUR LISTENING**

